

# LASY PAŃSTWOWE



## DOKUMENTACJA TECHNICZNO-TECHNOLOGICZNA

### MUNDUR WYJŚCIOWY

**koszula męska z długim rękawem  
w kolorze białym**

Właścicielem Dokumentacji Techniczno-Technologicznej jest Państwowe Gospodarstwo Leśne LASY PAŃSTWOWE.  
Kopiowanie dokumentacji w całości lub w części, bez zgody właściciela jest zabronione.

## **SPIS TREŚCI:**

1. Charakterystyka wyrobu	2
1.1. Rysunek modelowy	2
1.2. Opis ogólny wyrobu	3
1.3. Wykaz materiałów zasadniczych i dodatków	3
2. Wymagania techniczne	4
2.1 Wymagania techniczne gotowego wyrobu	4
2.2 Wymagania techniczne materiałów	4
2.3 Zestawienie elementów składowych	6
2.4 Rodzaje szwów i ściegów	7
2.5 Dopuszczalne sztukowanie elementów	7
2.6 Wymagania dotyczące oznaczenia wielkości odzieży i wymiarów ciała	7
2.7 Tabela klasyfikacji wielkości	8
2.8 Rysunki techniczne poglądowe (zwymiarowane)	8
2.9 Tabela wymiarów wyrobu gotowego dla rozmiaru wyjściowego	11
2.10 Tabela wymiarów stałych	14
3. Wymagania bezpieczeństwa użytkownika	14
4. Wymagania jakościowe	15
4.1 Dokumenty potwierdzające spełnienie wymagań	15
5. Cechowanie, znakowanie, pakowanie, transport, przechowywanie	15
5.1 Wszywki	15
5.2 Etykiety	16
5.3 Pakowanie	17
5.4 Transport	17
5.5 Przechowywanie	17
6. Gwarancja producenta	17
7. Badania odbiorcze	18
8. Nadzór nad wyrobem	18
9. Normy	18

## 1. CHARAKTERYSTYKA WYROBU

### 1.1 Rysunek modelowy



## 1.2 Opis ogólny wyrobu

Koszula męska z długim rękawem do munduru wyjściowego. Wykonana z tkaniny bawełnianej w kolorze białym. Przód zapinany na guziki czterodziurkowe w kolorze białym z tłoczonym napisem „Lasy Państwowe”. Kołnierz typu „Kent” usztywniony w rogach za pomocą fiszbin, szyty na odcinanej stojce zapinanej na jeden guzik.

Krawędź lewego przodu – imitacja plisy na 3 cm. Przód prawy odwinięty 1+2,5 cm do spodu i podwinięty. Na lewym przodzie naszyta kieszeń o ściętych rogach. Góra kieszeni podwinięta 1,5 + 3 cm. Rękawy długie wszyte w mankiety – 7 cm o rogach okrągłych zapinane na 2 guziki z możliwością regulacji obwodu. Rozporek wykończony domkiem klasycznym, zapinany na guzik.

Dół koszuli zaokrąglony, podwinięty do spodu 0,5 cm.

Wewnątrz pod szwem linii kołnierza naszyta wszywka „Wyprodukowano dla Lasów Państwowych”.

## 1.3 Wykaz materiałów zasadniczych i dodatków

Tabela 1

Lp.	Nazwa materiału	Typ, rodzaj, charakterystyka materiału
1.	Tkanina zasadnicza	tkanina bawełniana 100% bawełna w kolorze białym
2.	Wkłady odzieżowe powlekane	skład surowca – 100% bawełna masa powierzchniowa – 145 g/m <sup>2</sup> (I wkład) + 100 g/m <sup>2</sup> (II wkład) rodzaj kleju – polietylen ilość kleju (CP) – 160 CP
3.	Fiszbiny	PVC (polichlorek winylu), 2 szt.
4.	Nici	– poliestrowe – Nm 120, dobrane do koloru tkaniny
5.	Guziki	guziki bluzkowe czterootworowe, przyszywane na krzyż, wykonane ze sztucznej masy perłowej w kolorze tkaniny zasadniczej, z tłoczonym napisem „LASYP PAŃSTWOWE”; ilość guzików: wzrost 164-170 – 18” – 12 szt.+ 14” – 3 szt. wzrost 176-194 – 18” – 13 szt.+ 14” – 3 szt. guziki zapasowe – 18” – 3 cm i 14” – 5 cm od dołu na plisie prawego przodu

6.	Wszywki	wszywka „Wyprodukowano dla Lasów Państwowych” – tkana (żakardowa), wszywka o wymiarach 7cm x 4,5 cm naszyta dookoła po stronie wewnętrznej karczku, ma być umiejscowiona po wewnętrznej stronie karczku, centralnie 2 cm od linii wszycia karczku do szyjki.
		wszywka z rozmiarem - doszyta pod stójkę na tył 2cm od lewego ramienia
		wszywka firmowa
		wszywka ze składem i sposobem pielęgnacji

## 2. WYMAGANIA TECHNICZNE

### 2.1 Wymagania techniczne gotowego wyrobu

Wyrób powinien charakteryzować się:

1. Estetycznym wykonaniem, prawidłowym sklejeniem wkładu odzieżowego z tkaniną zasadniczą, nie dopuszcza się nieprawidłowych ściegów czy zdeformowania elementów.
2. Odpornością guzików na proces konserwacji.
3. Wszystkie szwy powinny być zabezpieczone, zarówno na początku jak i na końcu przeszycia.
4. Niedopuszczalny jest brak ciągłości ściegów w szwach, nieprawidłowy przebieg ściegu.
5. Równomiernym i trwałym wybarwieniem zastosowanych materiałów.

### 2.2 Wymagania techniczne materiałów

#### Tkanina zasadnicza

Tabela 2

PODSTAWOWA CHARAKTERYSTYKA I WYMAGANIA			
1.	Rodzaj wyrobu	Tkanina koszulowa z przędzy włókien bawełnianych	
2.	Skład surowcowy	100% włókna bawełniane	PN-P-04604:1972
3.	Splot	splot skośny 3/1 Z	PN-P-01701:1952
4.	Kolor	Biały zgodny ze wzorem $\Delta E_{ab} \leq 1,5$ Warunki pomiaru: Spektrofotometr: Datacolor 650 Geometria pomiarowa d/8. Światło D65 Obserwator 10° Duże okno pomiarowe	PN-EN ISO 105-J03:2009 PN-EN ISO 105-J01:2002

		Lustrzanka: wyłączone UV:wyłączone Sposób pomiaru: próbka złożona czterokrotnie Organoleptyczne badanie koloru bieli próbki materiału będzie odbywać się przy świetle dziennym	
--	--	---	--

Lp.	Parametr	Jednostka	Wartość	Metoda badania
5.	Masa powierzchniowa	g/m <sup>2</sup>	110 – 130	PN-ISO 3801:1993
6.	Siła maksymalna przy rozciąganiu – kierunek wzdłużny – kierunek poprzeczny	N	≥ 200 ≥ 200	PN-EN ISO 13934-1:2013-07
7.	Przesuwalność nitek w szwie osnowa/wątek	mm	≤ 4	PN-EN ISO 13936-2:2005
8.	Zmiana wymiarów po prasowaniu – kierunek wzdłużny – kierunek poprzeczny	%	≤ ±3 ≤ ±3	PN-P-04624:1974
9.	Zmiana wymiarów po jednokrotnym praniu i suszeniu – kierunek wzdłużny – kierunek poprzeczny	%	≤ ±3 ≤ ±3	PN-EN ISO 5077:2011 PN-EN ISO 3759:2011 Metoda suszenia wg PN-EN ISO 6330:2012
10.	Ocena wyglądu po domowym praniu i suszeniu – stopień gładkości	stopień	≥ 3	PN-ISO 7768:2002
11.	Skłonność do mechacenia i pillingu	stopień	≥ 4	PN-EN ISO 12945-2:2002
12.	Wartość pH wyciągu wodnego	–	4,5 do 7,5	PN-EN ISO 3071:2007
13.	Zawartość formaldehydu	mg/kg	≤ 75	PN-EN ISO 14184-1:2011
14.	Zawartość amin aromatycznych redukujących się z barwników azotowych	mg/kg	≤ 30	PN-EN 14362-1:2012

15.	Odporność wybarwień na:			
	pot kwaśny i alkaliczny zmiana barwy zabrudzenie bieli	stopień	$\geq 4$ $\geq 4$	PN EN ISO 105- E04:2013
	pranie 40°C	stopień	$\geq 4$	PN-EN ISO 105- C06:2010
	prasowanie na wilgotno zmiana barwy zabrudzenie bieli	stopień	$\geq 4$	PN-EN ISO 105- X11:2000

## 2.3 Zestawienie elementów składowych

Tabela 3

Tabela 5				
Rodzaj tkaniny	Lp.	Nazwa części składowych	Liczba części	
Tkanina zasadnicza	1.	Przód	2	
	2.	Tył	1	
	3.	Karczek	2	
	4.	Rękaw	2	
	5.	Mankiet	4	
	6.	Domki klasyczny rękawa	2	
	7.	Kołnierz	2	
	8.	Stójka	2	
	9.	Kieszon	1	
	Razem:			18
Pierwszy wkład odzieżowy powlekany	1.	Kołnierz (wierzch)	1	
	2.	Plisa	1	
	3.	Mankiet	2	
	4.	Stójka (wierzch)	1	
	Razem:			5
Drugi wkład odzieżowy powlekany	1.	Kołnierz (wierzch)	1	
	2.	Plisa	1	
	3.	Mankiet	2	
	4.	Stójka (wierzch)	1	
	Razem			5
RAZEM			28	

## 2.4 Rodzaje szwów i ściegów

Szwy łączące wykonane na maszynach dwuigłowych i stębnówkach.

Ściegi maszynowe:

- a) ilość ściegów maszynowych winna wynosić 4-5 na 1 cm
- b) przy obrabianiu dziurek po 12-14 ściegów na 1 cm.

## 2.5 Dopuszczalne sztukowanie elementów

Nie dopuszcza się sztukowania elementów w wyrobie.

## 2.6 Wymagania dotyczące oznaczenia wielkości odzieży i wymiarów ciała

### Zakresy i interwały dla wymiarów kontrolnych

Tabela 4

Wymiary podstawowe	Wzrost – interwał 6 cm					
Wzrost w cm	164	170	176	182	188	194
Zakres w cm	161-167	167-173	173-179	179-185	185-191	191-197

Tabela 5

Wymiary podstawowe	Obwód klatki piersiowej – interwał 4 cm									
Obwód klatki piersiowej w cm	88	92	96	100	104	108	112	116	120	124
Zakres w cm	86-90	90-94	94-98	98-102	102-106	106-110	110-114	114-118	118-122	122-126

Tabela 6

Wymiary podstawowe	Obwód szyi – interwał 1 cm									
Obwód szyi w cm	37	38	39	40	41	42	43	44	45	46
Zakres w cm	37	38	39	40	41	42	43	44	45	46



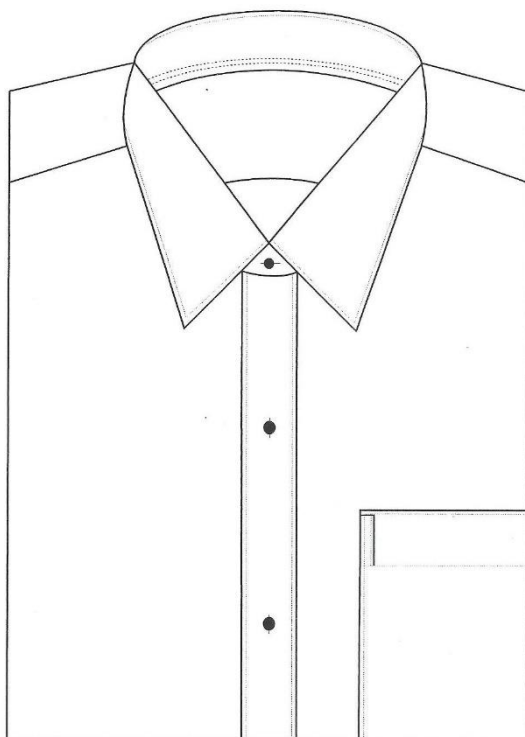
## 2.7 Tabela klasyfikacji wielkości

Tabela 7

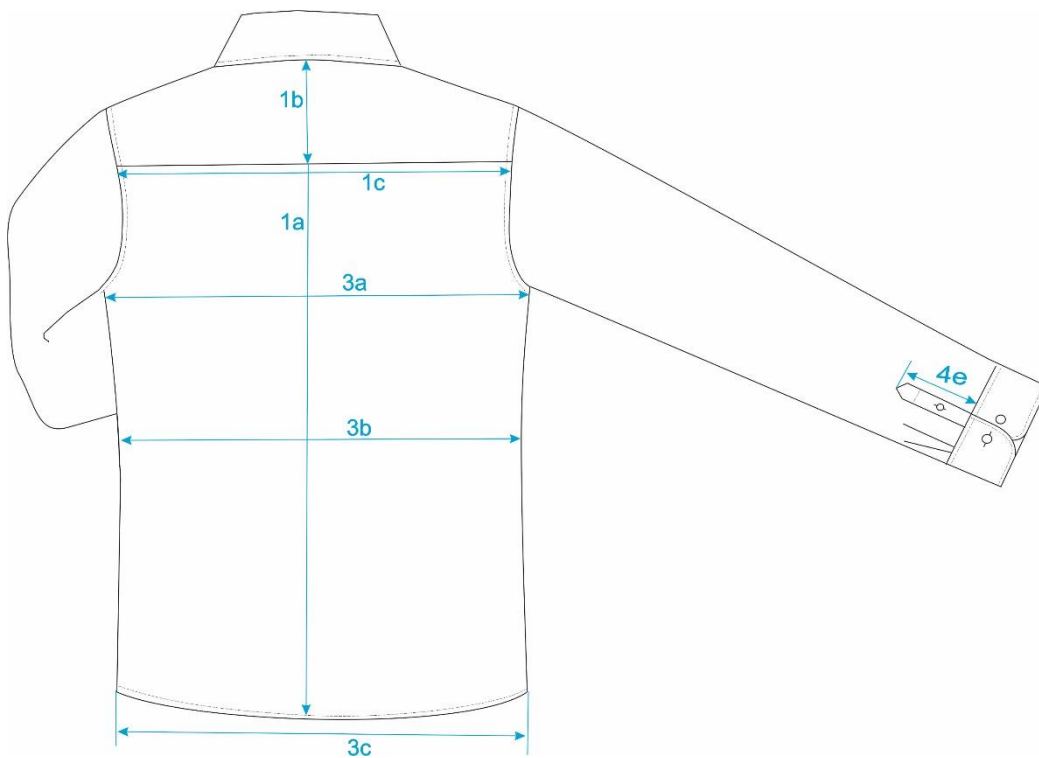
Wzrost	Obwód szyi (w cm)									
	37	38	39	40	41	42	43	44	45	46
	Obwód klatki piersiowej (w cm)									
	92	96	100	104	108	112	116	120	124	128
164	X	X	X	X	X	X	X			
170	X	X	X	X	X	X	X	X	X	
176		X	X	X	X	X	X	X	X	X
182		X	X	X	X	X	X	X	X	X
188			X	X	X	X	X	X	X	X
194					X	X	X	X	X	X

Dopuszcza się rozmiary nietypowe, wykraczające poza rozmiary zawarte w tabelach dla użytkowników o nietypowej budowie ciała.

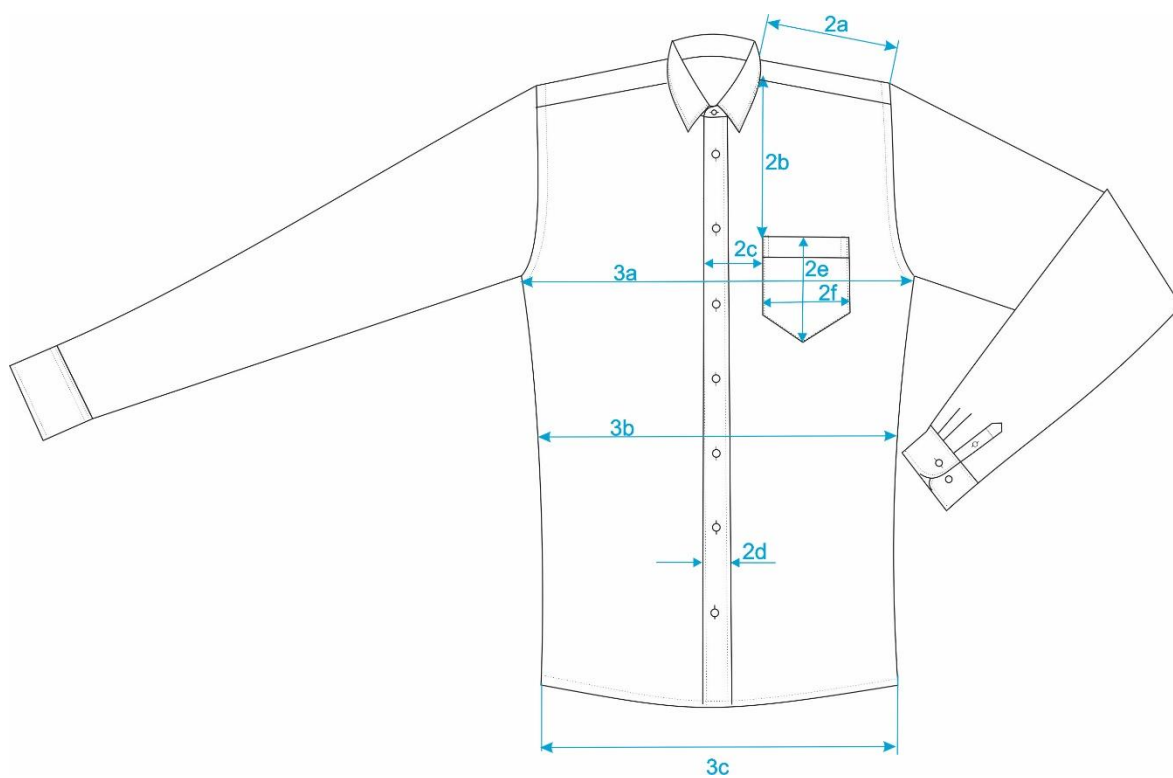
## 2.8 Rysunki techniczne poglądowe (zwymiarowane)



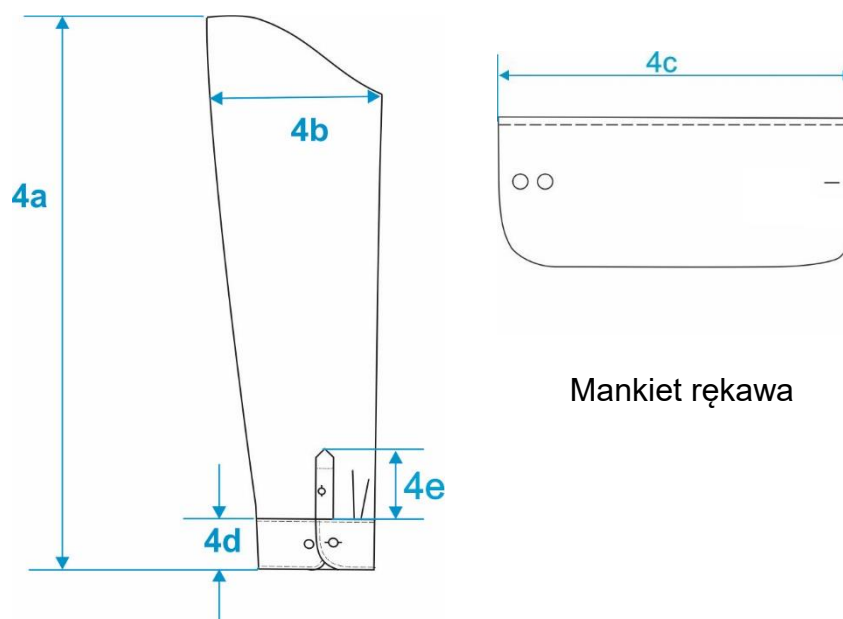
Rysunek 1 – koszula w złożeniu



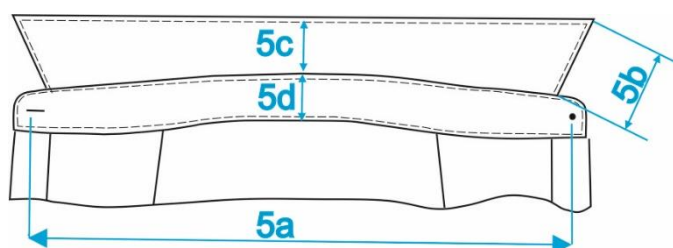
**Rysunek 2 – tył koszuli**



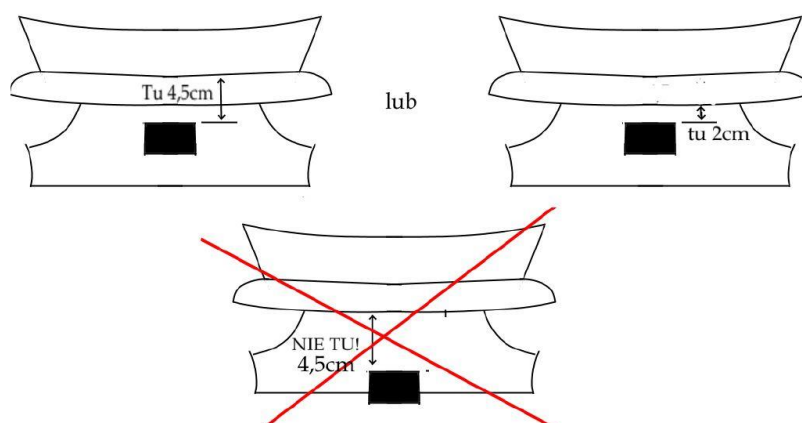
**Rysunek 3 – przód koszuli**



**Rysunek 4 – rękaw koszuli**



**Rysunek 5 – kołnierz koszuli**



**Rys. 6. Usytuowanie wszywki Wyprodukowano dla Lasów Państwowych**

## 2.9 Tabela wymiarów wyrobu gotowego dla rozmiaru wyjściowego

Tabela 8 (wymiary wyrobu gotowego podane w centymetrach)

Lp.	Wyszczególnienie	Rozmiar	37		38				39					40						Dop. tolerancja ±
		Wzrost	164	170	164	170	176	182	164	170	176	182	188	164	170	176	182	188	194	
		Ob. kl. piersiowej	92		96				100					104						
1a	tył – długość od wszycia kołnierza do dolnej krawędzi koszuli	75	77	75	77	79	81	75	77	79	81	83	75	77	79	81	83	85	1,0	
1b	tył – długość od wszycia kołnierza do dolnej krawędzi karczka	10,3	10,3	10,3	10,3	10,3	10,3	10,3	10,3	10,3	10,3	10,3	10,3	10,3	10,3	10,3	10,3	10,3	0,5	
1c	tył – szerokość karczka na linii doszycia do tyłu	45	45	46	46	46	46	47	47	47	47	47	47	48	48	48	48	48	0,5	
2a	przód – długość ramienia mierzona w odległości 1,0 cm od krawędzi karczku	15,8	15,8	16,2	16,2	16,2	16,2	16,6	16,6	16,6	16,6	16,6	17	17	17	17	17	17	0,5	
2b	przód – odległość kieszeni od szwu barkowego	21	21	21	21	21	21	21	21	21	21	21	21	21	21	21	21	21	0,5	
2c	przód – odległość kieszeni od krawędzi przodu	7	7	7	7	7	7	7	7	7	7	7	7	7	7	7	7	7	0,2	
3a	obwód zapiętej koszuli mierzony pod pachą	106	106	110	110	110	110	114	114	114	114	114	118	118	118	118	118	118	2,0	
3b	obwód zapiętej koszuli mierzony w pasie	100	100	104	104	104	104	108	108	108	108	108	112	112	112	112	112	112	2,0	
3c	obwód zapiętej koszuli mierzony u dołu	106	106	110	110	110	110	114	114	114	114	114	118	118	118	118	118	118	2,0	
4a	długość rękawa z mankietem, mierzona środkiem od wszycia do dolnej krawędzi mankietu	61	61	61	61	63	65	61	61	63	65	67	61	61	63	65	67	69	1,0	
4b	szerokość rękawa pod pachą mierzona w złożeniu	21	21	21,5	21,5	21,5	21,5	22	22	22	22	22	22,5	22,5	22,5	22,5	22,5	22,5	0,5	
4c	szerokość mankietu mierzona w linii wszycia	26	26	26	26	26	26	26	26	26	26	26	26	26	26	26	26	26	0,5	
5a	długość kołnierza mierzona w linii prostej od środka guzika do środka dziurki	37	37	38	38	38	38	39	39	39	39	39	40	40	40	40	40	40	0,5	

Lp.	Wyszczególnienie	Rozmiar	41						42						43						Dop. tolerancja ±
		Wzrost	164	170	176	182	188	194	164	170	176	182	188	194	164	170	176	182	188	194	
		Ob. kl. piersiowej	108						112						116						
1a	tył – długość od wszycia kołnierza do dolnej krawędzi koszuli	75	77	79	81	83	85	75	77	79	81	83	85	75	77	79	81	83	85	1,0	
1b	tył – długość od wszycia kołnierza do dolnej krawędzi karczka	10,4	10,4	10,4	10,4	10,4	10,4	10,4	10,4	10,4	10,4	10,4	10,4	10,4	10,4	10,4	10,4	10,4	10,4	0,5	
1c	tył – szerokość karczka na linii doszycia do tyłu	49	49	49	49	49	49	50	50	50	50	50	50	51	51	51	51	51	51	0,5	
2a	przód – długość ramienia mierzona w odległości 1,0 cm od krawędzi karczku	17,4	17,4	17,4	17,4	17,4	17,4	17,8	17,8	17,8	17,8	17,8	17,8	18,2	18,2	18,2	18,2	18,2	18,2	0,5	
2b	przód – odległość kieszeni od szwu barkowego	21	21	21	21	21	21	21	21	21	21	21	21	21	21	21	21	21	21	0,5	
2c	przód – odległość kieszeni od krawędzi przodu	7	7	7	7	7	7	7	7	7	7	7	7	7	7	7	7	7	7	0,2	
3a	obwód zapiętej koszuli mierzony pod pachą	122	122	122	122	122	122	126	126	126	126	126	126	130	130	130	130	130	130	2,0	
3b	obwód zapiętej koszuli mierzony w pasie	116	116	116	116	116	116	120	120	120	120	120	120	124	124	124	124	124	124	2,0	
3c	obwód zapiętej koszuli mierzony u dołu	122	122	122	122	122	122	126	126	126	126	126	126	130	130	130	130	130	130	2,0	
4a	długość rękawa z mankietem, mierzona środkiem od wszycia do dolnej krawędzi mankietu	61	61	63	65	67	69	61	61	63	65	67	69	61	61	63	65	67	69	1,0	
4b	szerokość rękawa pod pachą mierzona w złożeniu	23	23	23	23	23	23	23,5	23,5	23,5	23,5	23,5	23,5	24	24	24	24	24	24	0,5	
4c	szerokość mankietu mierzona w linii wszycia	27	27	27	27	27	27	27	27	27	27	27	27	27	27	27	27	27	27	0,5	
5a	długość kołnierza mierzona w linii prostej od środka guzika do środka dziurki	41	41	41	41	41	41	42	42	42	42	42	42	43	43	43	43	43	43	0,5	

Lp.	Wyszczególnienie	Rozmiar	44					45					46				Dop. tolerancja ±
		Wzrost	170	176	182	188	194	170	176	182	188	194	176	182	188	194	
		Ob. kl. piersiowej	120					124					128				
1a	tył – długość od wszycia kołnierza do dolnej krawędzi koszuli	77	79	81	83	85	77	79	81	83	85	79	81	83	85	1,0	
1b	tył – długość od wszycia kołnierza do dolnej krawędzi karczka	10,4	10,4	10,4	10,4	10,4	10,4	10,4	10,4	10,4	10,4	10,4	10,4	10,4	10,4	0,5	
1c	tył – szerokość karczka na linii doszycia do tyłu	52	52	52	52	52	53	53	53	53	53	54	54	54	54	0,5	
2a	przód – długość ramienia mierzona w odległości 1,0 cm od krawędzi karczku	18,6	18,6	18,6	18,6	18,6	19	19	19	19	19	19,4	19,4	19,4	19,4	0,5	
2b	przód – odległość kieszeni od szwu barkowego	21	21	21	21	21	21	21	21	21	21	21	21	21	21	0,5	
2c	przód – odległość kieszeni od krawędzi przodu	7	7	7	7	7	7,5	7,5	7,5	7,5	7,5	7,5	7,5	7,5	7,5	0,2	
3a	obwód zapiętej koszuli mierzony pod pachą	134	134	134	134	134	138	138	138	138	138	142	142	142	142	2,0	
3b	obwód zapiętej koszuli mierzony w pasie	128	128	128	128	128	134	134	134	134	134	140	140	140	140	2,0	
3c	obwód zapiętej koszuli mierzony u dołu	134	134	134	134	134	138	138	138	138	138	142	142	142	142	2,0	
4a	długość rękawa z mankietem, mierzona środkiem od wszycia do dolnej krawędzi mankietu	61	63	65	67	69	61	63	65	67	69	63	65	67	69	1,0	
4b	szerokość rękawa pod pachą mierzona w złożeniu	24	24	24	24	24	25	25	25	25	25	26	26	26	26	0,5	
4c	szerokość mankietu mierzona w linii wszycia	27	27	27	27	27	28	28	28	28	28	28	28	28	28	0,5	
5a	długość kołnierza mierzona w linii prostej od środka guzika do środka dziurki	44	44	44	44	44	45	45	45	45	45	46	46	46	46	0,5	

## 2.10 Tabela wymiarów stałych

Tabela 9

Oznaczenie na rysunku	Wyszczególnienie wymiarów	cm	Tolerancja ± cm
<b>2</b>	<b>Przód</b>		
2d	szerokość podwinięcia przodu lewego oraz zachodzenia przodów prawego na lewy	3,0	0,2
2e	kieszeń – długość	13,0	0,3
2f	kieszeń – szerokość	12,0	0,3
-	odległość dziurek od pionowej krawędzi przodu	1,5	0,2
-	odległość od wykroju szyi do środka pierwszej dziurki	5,0	0,2
-	odległość między guzikami	8,5	0,2
<b>4</b>	<b>Rękaw</b>		
4d	mankiet – wysokość	7,0	0,2
4e	długość rozporka	16	0,3
-	dziurki w mankiecie – odległość pierwszej dziurki od pionowej krawędzi	1,0	0,2
<b>5</b>	<b>Kołnierz</b>		
5b	szerokość kołnierza z przodu	7,0	0,3
5c	szerokość kołnierza pośrodku tyłu	4,6	0,3
5d	szerokość stójki	3,0	0,3

## 3. WYMAGANIA BEZPIECZEŃSTWA UŻYTKOWNIKA

Materiały zastosowane do produkcji koszuli męskiej z długim rękawem w kolorze białym nie powinny w warunkach normalnego użytkowania, wydzielać substancji toksycznych, rakotwórczych, wywołujących alergię, lub w inny sposób szkodliwych. Podczas normalnego użytkowania nie powinny ulegać degradacji.

Wszystkie surowce i dodatki wykorzystywane do konfekcjonowania munduru wyjściowego (koszuli męskiej z długim rękawem w kolorze białym) nie powinny zawierać substancji powszechnie uznawanych za szkodliwe dla zdrowia.

Powinny spełniać wymagania Rozporządzenia (WE) nr 1907/2006 Parlamentu Europejskiego i Rady z dnia 18 grudnia 2006 r. w sprawie rejestracji, oceny, udzielania zezwoleń i stosowanych ograniczeń w zakresie chemikaliów (REACH) i utworzenia Europejskiej Agencji Chemikaliów, zmieniające dyrektywę 1999/45/WE

oraz uchylające rozporządzenie Rady (EWG) nr 793/93 i rozporządzenie Komisji (WE) nr 1488/94, jak również dyrektywę Rady 76/769/EWG i dyrektywy Komisji 91/155/EWG, 93/67/EWG, 93/105/WE i 2000/21/WE.

W szczególności nie mogą one zawierać substancji zabronionych do stosowania w wyrobach włókienniczych zgodnie z wykazem substancji zawartym w załączniku XVII do przedmiotowego Rozporządzenia.

#### **4. WYMAGANIA JAKOŚCIOWE**

1. Ocenę jakościową należy przeprowadzić wg PN-P-84507:1985 „Wyroby konfekcyjne. Stopnie jakości”. Dopuszcza się wyroby jedynie w pierwszym stopniu jakości.
2. Dopuszcza się jedynie wyroby, wykonane zgodnie z niniejszą dokumentacją techniczno-technologiczną.

##### **4.1 Dokumenty potwierdzające spełnienie wymagań**

W celu potwierdzenia spełnienia wymagań niniejszej dokumentacji należy przedstawić wyniki badań wydane przez akredytowane laboratoria, potwierdzające spełnienie wymagań dla tkaniny zasadniczej zgodnie z tabelą 2.

#### **5. CECHOWANIE, ZNAKOWANIE, PAKOWANIE, TRANSPORT PRZECHEWYWANIE**

##### **5.1 Wszywki**

Wszywki firmowe i informacyjne wszyte w lewy bok 12 cm od dołu.

**Wszywka firmowa** – zawiera:

- nazwę wykonawcy,
- znak producenta.

**Wszywka informacyjna** – zawiera:

- nazwę wyrobu,
- skład surowcowy tkaniny zasadniczej i jej skład procentowy,
- oznaczenie rozmiaru odzieży,
- datę produkcji (miesiąc i rok),
- sposób konserwacji wyrobu.

Wszywka informacyjna wykonana z tkaniny poliestrowej ciętej na gorąco.



Oznaczenie sposobu konserwacji zgodnie z PN-EN ISO 3758:2012 obejmujące następujący układ znaków:



Dopuszcza się stosowanie zamiennie jednej lub dwóch wszywek zawierających oznaczenia zawarte na wszywkach firmowej i informacyjnej, takie jak:

- nazwę wykonawcy,
- skład surowcowy tkaniny zasadniczej oraz jej skład procentowy,
- nazwę wyrobu,
- wielkość wyrobu,
- datę produkcji (miesiąc i rok),
- sposób konserwacji,
- kod kreskowy wyrobu,
- stopień jakości.

Informacje naniesione na wszywkach wykonać w technologii zapewniającej ich czytelność przy użytkowaniu i zabiegach konserwacyjnych przez okres minimum 2 lat.

## 5.2 Etykiety

**Etykieta jednostkowa** powinna być przyczepiona do każdej koszuli i zawierać:

- nazwę, adres i znak firmowy producenta,
- nazwę wyrobu,
- wielkość wyrobu,
- skład surowcowy materiału zasadniczego,
- jakość wyrobu podaną słownie,
- datę produkcji (miesiąc i rok),
- sposób konserwacji,
- kod kreskowy,
- skrócony symbol wyrobu (umożliwiający jego identyfikację).

**Etykieta zbiorcza** umieszczona na kartonie powinna zawierać:

- nazwę producenta,
- nazwę wyrobu,
- wielkość wyrobu,
- skład surowcowy materiału zasadniczego,
- ilość,
- jakość wyrobu podaną słownie,

- datę produkcji (miesiąc i rok),
- sposób konserwacji,
- kod kreskowy – jednostkowy,
- nr zamawiającego/numer zlecenia.

### **5.3 Pakowanie**

Złożoną koszulę na wkładzie tekturowym włożyć do torby foliowej, a następnie pakować po 10 szt. w jednej wielkości do kartonu. Dopuszcza się łączenie rozmiarów rosnąco.

Karton skleić taśmą, na krótszym boku kartonu nakleić etykietę zbiorczą.

Opakowania zbiorcze powinny zabezpieczać wyrób przed obniżeniem jego jakości zarówno w czasie przechowywania, jak i transportu.

Wielkość opakowań powinna być zgodna z formatem wyrobu.

### **5.4 Transport**

Załadowanie, przewóz i wyładowanie powinny odbywać się w warunkach zabezpieczających przed zamoczeniem, zabrudzeniem, uszkodzeniami mechanicznymi i chemicznymi zgodnie z aktualnymi przepisami transportowymi.

### **5.5 Przechowywanie**

Wyrób należy przechowywać w opakowaniach zbiorczych, w pomieszczeniach przewiewnych, suchych, pozbawionych obcych zapachów. Pomieszczenia powinny zabezpieczyć wyrób przed zawilgoceniem, poplamieniem, zabrudzeniem i uszkodzeniem mechanicznym. Z dala od źródeł ciepła i bezpośredniego działania promieni słonecznych.

Termin maksymalnego przechowywania wynosi 2 lata od daty wyprodukowania wyrobu oznaczonej na etykiecie.

## **6. GWARANCJA PRODUCENTA**

Okres i warunki gwarancji udzielone przez Wykonawcę na wyrób określa umowa.

## **7. BADANIA ODBIORCZE**

Badania odbiorcze należy przeprowadzić zgodnie z normą PN-P-84506:1983 – „Wyroby konfekcyjne. Badania odbiorcze”.

## **8. NADZÓR NAD WYROBEM**

Na etapie produkcji i dostaw.

## **9. NORMY**

Lp.	Numer normy	Tytuł normy	Czego dotyczy
1.	PN-P-84502:1983	Ściegi. Klasyfikacja i oznaczenia	Wyroby konfekcyjne
2.	PN-P-84501:1983	Szwy. Klasyfikacja i oznaczenia	Wyroby konfekcyjne
3.	PN-P-84503:1981	Zasady oznaczania wielkości	Wyroby konfekcyjne
4.	PN-EN 13402-3:2017-11	Oznaczenie wielkości odzieży	Wymiary i interwały
5.	PN-P-84506:1983	Wyroby konfekcyjne. Badania odbiorcze	Tekstylia
6.	PN-P-84530:1990	Wyroby konfekcyjne. Składanie	Tekstylia
7.	PN-EN ISO 3758:2012	Oznaczenie sposobu konserwacji z zastosowaniem symboli	Tekstylia
8.	PN-P-84507:1985	Wyroby konfekcyjne. Stopnie jakości (Wymagania jakościowe)	Wyroby konfekcyjne
9.	PN-P-84518:1996	Terminologia (Elementy wyrobów odzieżowych)	Wyroby odzieżowe
10.	PN-P-84531:1990	Oznaczenia Wyroby konfekcyjne	Wyroby konfekcyjne
11.	PN-P-84750:1992	Wyroby konfekcyjne z płaskich wyrobów włókienniczych – Wyznaczanie wymiarów	Wyroby konfekcyjne
12.	PN-P-84509:1997	Wyroby odzieżowe – Pakowanie, przechowywanie i transport – Wymagania ogólne	Wyroby odzieżowe